

L'arquitecte Bernardí Martorell i Puig (1877-1937)

Joan Bassegoda i Nonell

Conservador de la Reial Càtedra Gaudí

Conferència pronunciada al saló d'actes de la Institució Abat Oliba, antiga capella del convent de les Oblates del Santíssim Redemptor al carrer de Bellesguard, 30, en l'acte d'inauguració del curs acadèmic 2000-2001.

És sempre un deure de respecte i bons principis recordar la vida i l'obra constructiva dels arquitectes que deixaren una empremta clara i brillant a la història de l'art. Tal és el cas de Bernardí Martorell i Puig, del qual resta ben palesa una trajectòria arquitectònica i humana de primer ordre,



Bernardí Martorell i Puig.

i és especialment agradable donar a conèixer un resum d'aquesta trajectòria precisament sota els arcs i les voltes d'una de seves més insignes construccions. L'església del convent de la Congregació de les Oblates del Santíssim Redemptor és un exemple d'una manera de fer arquitectura amb art, elegància, saviesa i coneixement de l'ofici.

Actualment és la capella i ensem amb la sala d'actes del Centre Abat Oliva de la Fundació Universitària San Pablo CEU, i per aquesta raó és accessible a molts visitants, però fins al 1992 formava part del convent de la Congregació de les Oblates en zona de clausura, per la qual raó aquesta obra de Bernardí Martorell ha romàs molt menys coneguda i estudiada que altres edificis importants de l'arquitecte, com ara les esglésies del convent de Valldonzella o la dels Escolapis de Sabadell.

Per aquest motiu, és una doble satisfacció donar a conèixer l'estudi realitzat sobre Bernardí Martorell en l'interior d'un dels seus millors espais arquitectònics. Aquest treball d'investigació resta articulad en una relació comentada de les seves obres en ordre cronològic, la biografia del personatge, uns comentaris crítics i històrics sobre el seu estil arquitectònic una menció a l'entorn i les influències que rebé i, finalment, la bibliografia i hemeroteca referides a l'arquitecte.

Obra arquitectònica

Panteó M. Felícia Casas i Amorós (1903)

Via Sant Oleguer, 5. Cementiri de Montjuïc. Barcelona

Coberts interiors per Eduard Balcells (1904)¹

C. Sant Ignasi, 7 i Princesa. Barcelona

Convent de Santa Teresa (1904)

El Col·legi de Santa Teresa a Vinebre va ser establert pel P. Enric d'Ossó i Cervelló, ara Sant Enric d'Ossó, el 1887

Vinebre (Ribera d'Ebre)

Edifici de gran senzillesa arquitectònica però d'ajustades proporcions que es considerà obra de Gaudí arran de les visites fetes per Gaudí mateix a Tortosa en el moment de la construcció d'aquest edifici. Els murs són de mamposteria vista i les finestres amb llinda partida en angle recte, com també els brancals i ampits, de pedra serrada. Les reixes tenen una clara semblança amb les del convent de les Teresianes de Sant Gervasi.

Casa Ferran (1904)

C. Josep Anselm Clavé, 24

Arenys de Mar (Maresme)

Casa de planta baixa i dos pisos de caire tímidament modernista.

Reixa, reforma façana i saló d'actes amb pintures de Dionís Baixeras Verdaguer (1862-1943)² del Seminari Conciliar (1903-1907)

Carrer Diputació, 231

El Seminari va ser obra d'Elies Rogent i Amat (1879) i després de la mort d'aquest arquitecte restà inacabat. Bernardí Martorell, amb projecte firmat el 30 d'octubre de 1903,³ en reformà la façana principal i va fer el mur i la reixa al carrer Diputació, per bé que la seva intervenció més destacada va ser en el gran saló d'actes, d'un estil inspirat en l'arquitectura bizantina encara dintre de la influència del seu oncle avi Joan Martorell. Grans arcades de mig punt, sostre de bigues de fusta recolzades en permòdols, columnes de pedra polida i capitells florals.

Acabament de l'obra del Santuari del Cor de Maria (1906)

Sant Antoni M. Claret, 49, entre Nàpols i Sicília

Obra iniciada el 1903 per Joan Martorell i Montells. Quan morí el seu oncle avi, Bernardí es va fer càrrec de l'acabament d'aquesta obra del darrer estil de Joan Martorell.

Cobert interior per a Josep M. Marquès (25 de maig de 1906)

C. Bellafila, 3 i Ciutat. Barcelona

(Arxiu Municipal Administratiu. Sèrie Foment 1322-6p)

Cobert per a Francesc Planas (13 de maig de 1905)

C. Pere IV, 89 (abans carretera de Mataró) i Padilla. Barcelona

(AMA Foment 697- especial)

Construcció d'un clavegueró per a Maria Robert i Surís (10 de novembre de 1906)

Passeig de Gràcia, 101. Barcelona

(AMA ob. part. 9219)

Casa Enric Laplana o casa Mundó (1907-1909)

Passeig de Sant Joan, 6 i Vilanova. Barcelona

Edifici d'habitatges de gran volum amb façana d'obra vista, ferros de forja als balcons i forma cupular superior a la façana amb teula vidrada capçada amb una creu de ferro.

Acabament de l'altar de la Mare de Déu del Pilar a la parròquia de Sant Jaume de Barcelona, iniciat per Joan Martorell el 1906 (1908). Destruït.

Altell i reformes de la casa de Robert Robert i Surís, comte de Torroella de Montgrí, de Serra i de Sant Iscle (AMA ob. part. 6819, 15 de 1908)

Passeig de Gràcia, 107, Diagonal i Còrsega

Edifici dirigit per Joan Martorell Montells, segons projecte del francès Henry Grandpierre de 24 de gener de 1898.

Barcelona (AMA Foment 702-AG).

Cobert per a Miquel Monclús (juny de 1909)

C. Pau Claris, 114

Barcelona (AMA 849. Especial)

Casa Pilar Serrahima (1911)

Rambla de Catalunya, 45 i Consell de Cent. Barcelona

Casa de planta baixa i cinc pisos.⁴ Presenta una moguda façana amb balcons Barcelona en el xamfrà, un acabament superior a dues vessants i una torre rabassuda a la dreta. El portal mostra una decoració francament barroca a la clau de l'arc de la porta del xamfrà.

**Casa Josep Roca o de la Campa-
na (1911)**

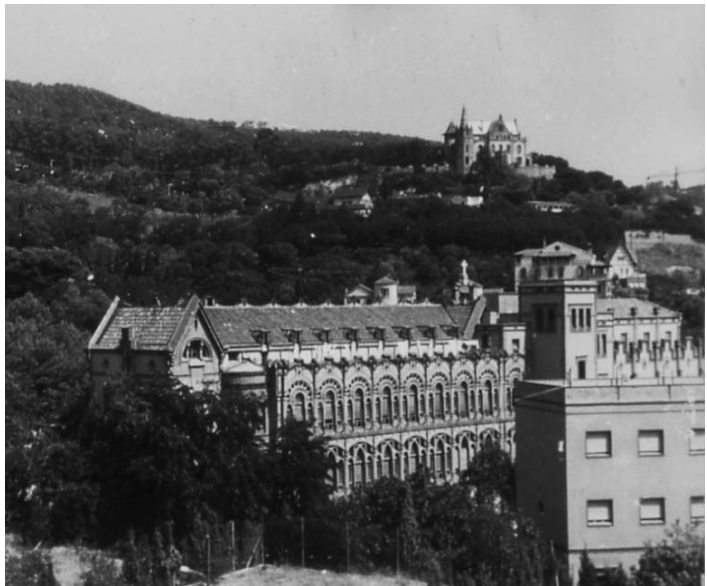
Rambla del Portalet, 9-11

Sant Feliu de Guíxols (Baix Empordà)

Casa entre mitgeres de planta i pis amb balcó corregut en forma *logia* de columnes de pedra i arcs de totxo amb mènsules de trencadís.

Magatzems de planta baixa Albert Martín (1912)⁵

Carrers Consell de Cent i Viladomat. Barcelona



Monestir de Santa Maria de Valldonzella. Barcelona.

Monestir de Santa Maria de Valldonzella (1912-1923)⁶

Situat en una àmplia parcel·la entre els carrers Císter, 41 i 45, Vista Bella, Jesús i Maria, Claravall i plaça Calvó (Sant Gervasi). Barcelona.

Projecte, 12 de maig de 1912.

Projecte capella annexa, 29 d'abril de 1914.

Projecte de l'església, gener de 1916.

Inauguració del monestir, 29 d'agost de 1919.

Instal·lació del cadirat gòtic de noguer tallat del cor de Sant Cugat del Vallès, però sense els setials de l'abat i del Prior, després d'una agra discussió amb Josep Puig i Cadafalch partidari de mantenir-lo en el lloc original (1918).

Consagració de l'església de Valldonzella, 22 d'octubre de 1923.

Transformació en Preventori anti tuberculós, arquitectes Josep Plantada i Forés, Arnau Calvet i Peyronill i Salvador Sellés i Baró, (juliol de 1937).



Conjunt del monestir de Santa Maria de Valldonzella.

Restauració del monestir (1939-1944) arquitecte Josep M. Pericas Morros.

Restauració el paviment de l'església (1999). Arquitectes José A. Coderch Giménez i Joan Bassegoda i Nonell. Instal·lació de la capella neogòtica de Joan Martorell procedent del passatge Bernardí (2001).

Aquest grandios conjunt arquitectònic se situa en un entorn ben

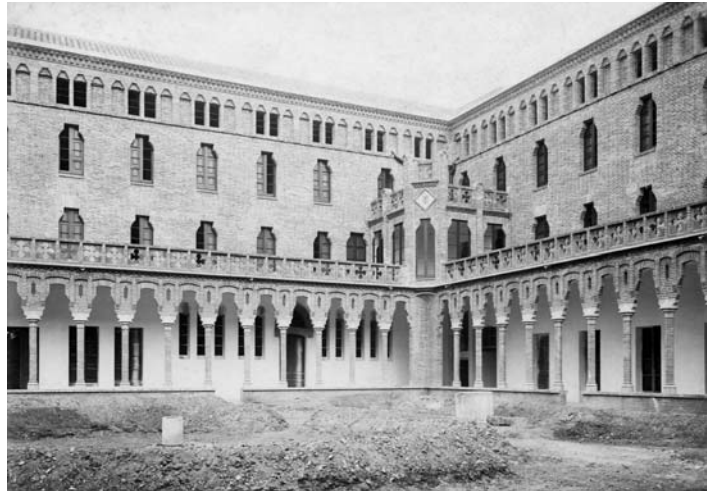
especial. A la part alta de Sant Gervasi de Cassoles per damunt del carrer de Quatre Camins entre Via Augusta i l'avinguda del Tibidabo, zona en què es poden trobar dues obres de Bernardí Martorell –Valldonzella i les Oblates del Redemptor–, una de Gaudí –Bellesguard–, i una altra de Joan Martorell –el Col·legi Màxim dels Jesuïtes de Sarrià–, tot plegat un bon conjunt d'edificis en els quals el neogoticisme i l'especial visió del modernisme d'influència anglesa i alemanya hi són ben presents. I també s'ha de mencionar el projecte, no realitzat, de Gaudí (1906) per a la construcció d'un pont sobre el torrent de Pomeret, on es volia fer ús del formigó armat segons la memòria del projecte de formes semblants als viaductes del Park Güell.

L'encàrrec d'una obra tan destacada arribà a Bernardí Martorell a través d'una germana monja professa o de l'orde del Císter a Valldonzella, morta l'any 1911, i va ser possible la construcció de l'enorme monestir perquè les religioses vengueren a l'Ajuntament els terrenys del vell monestir de Valldonzella en l'antic Priorat de Natzaret, a prop de la ronda de Sant Antoni, després de l'incendi de la Setmana Tràgica de juliol de 1909. Les vicissituds de Valldonzella des de la seva creació al

segle XII no és cas de reproduir-les aquí, però es troben perfectament explicades en el llibre d'Antoni Paulí (1972).⁷

Les obres del nou monestir s'iniciaren per la part de la zona de clausura entorn del grandios claustre de més de 30 metres en quadre amb columnes de totxo vist aplantillat amb bases i capitells de pedra artificial i arcs de totxo a plec de llibre i perfil escarser a l'abril de 1911, essent contractista de l'obra Josep Bayó i Font (1878-1970) –el mateix que treballà per a Gaudí al I Misteri de Glòria del Rosari Monumental de Montserrat i a les cases Batlló i Milà del passeig de Gràcia de Barcelona, per a Joan Rubió a la Casa Sacerdotal del carrer Duran i Bas, i per a Joan Llimona al monument al Dr. Robert a la plaça Universitat–. Per a Bernardí Martorell bastí Valldonzella i les Oblates del Stm. Redemptor.

A l'abril de 1913 es començà la capella provisional segons el projecte firmat per Bernardí Martorell el 12 de maig de 1912. El projecte de l'església definitiva porta data de gener de 1916 i es va inaugurar el 29 d'abril de 1919 i va ser consagrada el 22 d'octubre de 1923. Alguns elements de l'antic monestir de Valldonzella foren reutilitzats



Claustre del monestir en acabar l'obra arquitectònica.

al nou edifici, especialment rajoles de València a la Sala Capitular i alguns capitells. També es va instal·lar el cor del monestir de Sant Cugat del Vallès a la zona de clausura de l'església, edifici d'una sola nau de deu metres de llum i amb voltes ogivals nervades quadripartites de cinc trams amb transsepte de dos trams i el presbiteri heptagonal amb una girola entorn de l'altar major que tenia un magnífic baldaquí. La longitud total de l'església és de 45 metres. Exteriorment es veuen els contraforts, a banda i banda de les vidrieres, que suporten els arcs doblers equilibrats en forma catenàrica que recolzen en pilars cartabons d'obra vista alternada amb peces de pedra artificial blanca, decorades amb escuts de les filles de famílies nobles de Barcelona professes en l'orde cistercenc. El contractista Josep Bayó i Font relatà a l'autor d'aquest text, el 9 de gener de 1970, com es construïren els arcs del creuer de 15 metres de sagita col·locant totxo darrere totxo mentre es mantenien els xindris durant tres dies. Damunt dels arcs creuers o aristons, hi ha un mur perforat amb petites arcuacions que formen el pendent de la coberta. Les voltes damunt d'aquests murets són de maó de pla de tres gruixos de rajola. L'interior és espectacular, tot d'obra vista amb espedeigs de tipus gòtic o flamenc solament interromputs per les peces de pedra artificial, especialment al deambulatori del presbiteri, on hi havia un magnífic baldaquí destruït al juliol de 1936. Presideix l'església la imatge de la Mare de Déu Assumpta de l'escultor Josep Maria Camps i Arnau (1879-1968).

Aquest conjunt arquitectònic, catalogat per l'Ajuntament, constitueix una obra excepcional dintre de la història de l'arquitectura del primer quart del segle XX a Barcelona, per bé que un xic menys tinguda pels crítics sotmesos a la dictadura de l'anomenat moviment modern. El gran arquitecte José Antonio Coderch de Sentmenat (1913-1984), que tenia el seu estudi a la plaça Calvó ben a la vora de Valldonzella, em manifestà repetidament que aquest edifici era tant o més interessant que les obres de Gaudí. Si més no, juntament amb Torrebonica, la Cooperativa de Cambrils, Sant Agustí de Sabadell i les Oblates del Redemptor de Bellesguard, formen un conjunt digne d'agermanar-se amb les obres de Joan Rubió, Jeroni Martorell o César Martinell, els arquitectes funicularis de què parla Joan Bergós com a continuadors de les construccions resoltes amb arcs de formes catenàriques o parabòliques utilitzades amb tant de sentit comú per Gaudí a la Finca Güell o a les golfes de la Pedrera. Entre els anys 1939 i 1943 l'empresa de Josep Bayó Font procedí a la restauració de les parts malmeses durant el 1936-1939, quan l'edifici serví d'hospital de sang de l'exèrcit roig.

Una part del monestir ha estat habilitat per aules i altres dependències de la Universitat Ramon Llull d'ençà de 1999.



Clínica. Carrer Dominics, 33. Barcelona.

Xalet propi (1912-1914). Després Clínica mèdica de "la Caixa".

Carrers Jesús-Maria, 14, Dominics, 33, Melilla i Quatre Camins

Sant Gervasi. Barcelona

Edifici amb cos principal amb coberta de teula moruna vidriada i lluernes amb una torre angular amb coberta de pavelló. Finestres coronelles, recercats i ràfec d'obra vista.

Cambres al terrat de la casa Eulàlia Regordosa (19 d'octubre de 1912)

C. Ausiàs Marc i Girona.

Barcelona (AMA ob. part. 5254)

Magatzem "Christensen i Corominas" (20 de gener de 1913)

C. Dr. Trueta (abans Wad Ras) i 2 de maig

Barcelona (AMA ob. part. 13856)

Magatzem planta baixa per a Gabriela Ramos (març de 1913)

C. Sardenya, 204

Barcelona (AMA ob. part. 14175)

Casa Montserrat Serra (1913)

C. Sant Lluís (ara Anglè) i camí de Casa Mandri (Sarrià)

Barcelona. Elegant torre de planta baixa, dos pisos i mansarda amb un pavelló de coberta en forma d'arc de punta d'ametlla.

Casa Joan Piera (1913)⁸

C. Àngel Guimerà (abans Romaní) (Sarrià). Destruïda
Barcelona

D'estil suaument modernista amb pinyó escalonat a la façana.

Cobert per a Gabriela Ramos (març de 1914)

Gran Via de les Corts Catalanes i C. Marina
Barcelona (AMA ob. part. 16421)

Cooperativa Agrícola (1914-1921)⁹

Sindicat, 2. Cambrils (Solsonès)

Edifici de nau central amb arcs catenàrics de totxo i bigues de fusta sota la coberta a dues aigües. Arcs formers de mig punt i naus laterals sobre arcs també semicirculars. Des de 1997 és Museu Agrícola.

Magatzem Gabriela Ramos (1916)

C. Marina, 155 bis, entre Casp i Gran Via de les Corts Catalanes. Barcelona. Destruït

Cementiri de la parròquia de Sant Esteve, famosa per la cripta romànica d'Olius (Solsonès). (1916). En un terreny rocós, amb grans blocs de pedra que configuren un singular paisatge, B. Martorell bastí un cementiri al qual s'entra per una arcada de pedra de perfil parabòlic amb un pinyó superior capçat amb una creu grega. El conjunt és fortament expressionista, amb un flaire gaudinià ja que hi casà arquitectura amb natura d'una manera directa. Alguns dels estudis previs es conserven al Museu Diocesà de Solsona, ciutat de què el cementiri d'Olius dista solament cinc quilòmetres.



Entrada al cementiri d'Olius (Solsonès).

Casa Josep Poch i Viñas (1917)

C. d'Entença, 49 i Gran Via de les Corts Catalanes. Barcelona

Edifici entre mitgeres de planta baixa, entresòl i cinc plantes amb senzilla decoració modernista d'esgrafiats i relleus en llindes i arc de l'entrada.

Casa pròpia a Gran Via de les Corts Catalanes, 669 bis i C. Roger de Flor. Barcelona

Magatzem planta baixa (1917) i addició de 4 plantes (1924)¹⁰

Elegant edifici en el xamfrà de la part de muntanya de la Gran Via de les Corts Catalanes de cara a la plaça de Tetuan. Damunt de l'àtic hi ha una coberta de teula en forma de línia trencada d'airosa composició. Hi visqué fins poc abans de la seva mort el 1937. Després ha estat el domicili de la seva filla Josefina Martorell i Jordà.

Cobert per a Josep M. Busquets (1918)

Carrers Bailèn i València

Barcelona (AMA ob. part 18609)

Casa de planta baixa, entresòl i planta noble amb façana porxada per a Frederic Barris Clascar (1918)¹¹

Plaça Reina Elisenda de Montcada (ara Eusebi Güell) i carrers Sor Eulàlia Anzizu (abans Albareda) i Abadessa Olzet (abans Monges) Sarrià. Demolida

Planta baixa i un pis per a Josep Segarra (març de 1918)

Carrers Consell de Cent i Independència
Barcelona (AMA ob. part. 18379)

Cobert per a la Sra. Vídua Vilaseca (2 de juliol de 1919)

C. Diputació.
Barcelona (AMA ob. part. 20036)

Reforma interior i de façana per a Josep Castells (1919)¹²

Avinguda Meridiana, 122. Barcelona (El Clot)

Reforma casa Manuel Miret (1919)

C. Pi i Margall, 15 ara Demestre (Sarrià), prop de Via Augusta. Barcelona¹³

Ampliació galeries per a Jacint Icart (febrer de 1920)

C. Pau Claris, 70 entre Rda. Sant Pere i Casp
Barcelona (AMA ob. part. 20522)

Reforma d'entresòl per a Francesc Maristany (febrer de 1920)

Rambla de Catalunya, 72, entre Aragó i València
Barcelona (AMA ob. part. 20622)

Cobert per a Josep Veleta (març de 1920)

C. d'Entença, 60, entre Gran Via de les Corts Catalanes i Diputació
Barcelona (AMA ob. part. 20661)

Cambra al terrat (març de 1920)

Per a Josep M. Barrau i Xipell
C. Fusina, 6
Barcelona (AMA ob. part. 2732)

Hotel Sant Roc (1920)

Plaça Sant Roc, 2 / Vallfreda, 1
Solsona.

És un edifici de caire modernista-germànic, un xic dintre de les formes de Puig i Cadafalch. Façanes esgrafiades amb motius geomètrics, pinyons escalonats a les tres façanes, torreta angular volada amb teulada punxaguda i arcs de punta d'ametlla a la planta baixa dintre d'una composició de volums molt moguda.



Hotel Sant Roc. Solsona.

Casa palauet amb ampli jardí per a Maria Sicars, vídua Heras (1920)

Carrers Anglès i Doctor Carulla¹⁴ (Sarrià). Barcelona

Cobert Emili Borràs (1921)

C. Mallorca, 499 i 2 de maig. Destruït

Magatzem per a Josep Amargós (febrer de 1921)

C. Provença, 224 entre Aribau i Enric Granados
Barcelona (AMA ob. part. 22237)

Cobert per a Modest Font (octubre de 1921)

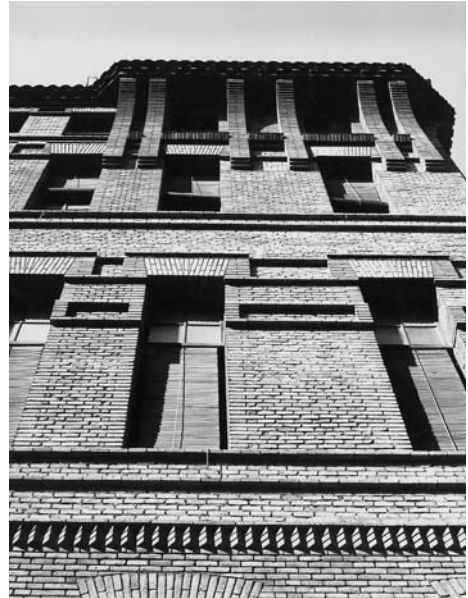
Carrers de Mallorca i 2 de maig
Barcelona (AMA ob. part. 23277)

Addició d'un pis casa Josep Creus (abril de 1922)

Carrers de Portugal i Llobregat (ara Cortit)
Barcelona (AMA 24028)

Convent de Santa Teresa (1922)

Rambla Nova, 79-89. Tarragona. Edifici íntegrament d'obra vista i cobertes de pavelló de teula moruna. Inspirat indubtablement en el Col·legi de les Teresianes de Gaudí a Sant Gervasi (1888-1889). Ofereix diferents solucions constructives amb el maó despullat. Mènsoles a la part sota els ràfecs de coberta a l'estil dels pilars cartabons gaudinians, arcs catenàrics i cornises de peces en punta de diamant.



Convent de Santa Teresa. Tarragona.

Catedral de Tarragona (1922). B. Martorell va ser arquitecte arxidiocesà.

Rosassa de l'absis, Custòdia modernista i carrossa, Retaule de Sant Fructuós, Càtedra, crossa i mitra del cardenal Vidal i Barraquer. Restauració del palau episcopal. Crossa del bisbe auxiliar mons. Josep Borràs. La càtedra arquebisbal va ser restaurada el 1995 amb projecte de la Càtedra Gaudí. Una fotografia del dibuix en perspectiva seccionada de la catedral de Tarragona (1901) estigué a l'Escola d'Arquitectura i ara és a l'Escola de Fotografia de Terrassa.

Reforma casa Joaquim Vidal i Barraquer (1922)¹⁵

C. Clos de Sant Francesc (Sarrià). Barcelona

Sanatori de Torrebonica (1923). Parròquia de Sant Julià d'Altura. Terrassa (Vallès Occidental). Al bell mig d'una gran hisenda agrícola hi havia una masia almenys des del segle XIII amb el nom de Can Viver, que en el segle XVI es denominà Torre bonica després d'una competició amb la masia de Can Borrell, quan ambdues cases es restauraren. El 1904 passà a propietat del Patronat de Catalunya per a la lluita contra la tuberculosi i a partir de 1909 Can Viver de Torrebonica es convertí en sanatori, inaugurat el 1911. Des de 1922 el Patronat va ser integrat a l'obra Social de la Caixa de Pensions per a la Vellesa i d'Estalvis. El 1923 s'inicià l'obra d'ampliació amb

projecte de B. Martorell, que comprenia les residències familiars, xalets per a la comunitat religiosa, per als metges interns, capellà, administrador, habitatges dels treballadors agrícoles i escola d'infants. La peça mestra d'aquest conjunt va ser l'església dedicada a la Mare de Déu de Montserrat, beneïda i inaugurada respectivament els dies 24 i 27 d'abril de 1930. Actualment, és propietat de la Inmobiliària Colonial i se suposa que serà un club de golf.



Sanatori de Torrebonica. Sant Julià d'Altura (Terrassa).

Tribuna del pis principal a la casa Alexandre Maristany (octubre de 1923)

C. Consell de Cent, 338, entre Rambla de Catalunya i Passeig de Gràcia
Barcelona (AMA ob. part. 26757)

Casa Josep Maria Busquets Juncosa (gener de 1924)¹⁶

C. Còrsega, 284, entre Balmes i Rambla de Catalunya. Barcelona
Amb decoració d'elements modernistes i noucentistes.

Ampliació baixos per a Francesc Maristany (juny de 1924)

C. València, 288, entre Passeig de Gràcia i carrer Pau Claris
Barcelona (AMA ob. part. 28805)

Addició de dues plantes per a Ezequiel Arnau (juny de 1924)

Carrers de València i Sardenya
Barcelona (AMA ob. part. 29057)

Casa de planta baixa i tres pisos per a Salvador Puig (juliol de 1924)

Carrers de Còrsega i 2 de maig
Barcelona (AMA ob. part. 29218)

Església de Sant Agustí. C. Escola Pia, 80 i 92 / Corominas (1924-1932)

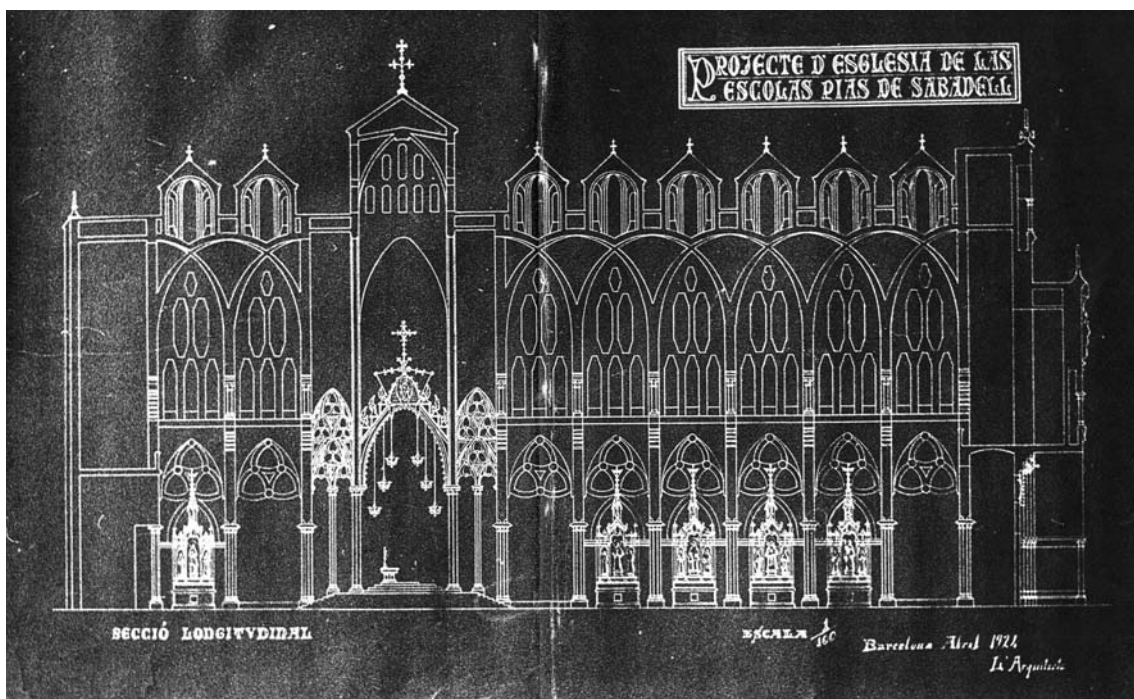
Sabadell (Vallès Occidental)

El projecte de l'església de les Escoles Pies de Sabadell, dedicada a Sant Agustí, el va firmar Bernardí Martorell a l'abril de 1924, i les obres s'estengueren fins a l'1 de maig de 1932.¹⁷ Llavors es produí la inauguració, malgrat que l'edifici no estava encara enllestit del tot. La benedicció i la consagració va ser al diari sabadellenc *La Ciutat*, el 3 de maig de 1932.

En el curs de l'obra s'hi van introduir modificacions sobre la base de nous estudis. Hi participà el pare escolapi Lluís Carreras, gran entusiasta de les tècniques constructives emprades per B. Martorell. Però l'arquitecte degué prescindir, per raons econòmiques, de les lluernes de la nau major

i tampoc no pogué bastir el porxo i el campanar de la façana principal. Situà l'altar de cara els fidels, cosa que despertà moltes crítiques que no el feren canviar d'opinió. Durant la Guerra Civil l'església se salvà de la vesània dels anarquistes, perquè passà a propietat de la Caixa d'Estalvis de Sabadell, entitat amb la qual l'Escola Pia havia formalitzat un crèdit. La Caixa de Sabadell destinà l'edifici a centre cultural i únicament l'altar major va ser desmuntat i conservat en un magatzem municipal. Acabada la guerra tornà al seu emplaçament original, però després va ser substituït per un senzill baldaquí circular de fusta.

L'església és de tres naus de planta rectangular, amb l'altar situat en un ampli espai entre el segon i el tercer tram. Les naus laterals són molt estretes i de fet es formen únicament per l'espai entre els contraforts interiors i les columnes de fusts troncocònics estriats amb senzills capitells dòrics. De columna a columna hi ha els arcs formes de forma catenàrica i per damunt d'unes mènsules de totxos, en successives volades, suporten unes curtes columnes on recolzen els arcs aristons encreuats. Damunt de l'altar hi ha un cimbori a l'estil de Valldonzella, amb arcs que suporten un mur perforat per nou traus en forma de fus allargat.



Secció de l'església de les Escoles Pies de Sabadell.

El diari *El Matí* del diumenge 31 de juliol de 1932 va publicar un article sense firma amb el títol “La nova església de Sant Agustí de l'Escola Pia de Sabadell”. És evident que l'autor resulta ser el mateix Bernardí Martorell, com ho demostra un fullet imprès amb el mateix text i la firma de l'arquitecte, el qual exposa les seves teories sobre litúrgia i construcció, heretades indubtablement del seu mestre Antoni Gaudí. Diu així: “En tractar de bastir el temple apropiat per a l'extensa missió que l'Escola Pia desenrotlla a Sabadell, s'havia de tenir en compte, a més de l'as-

sistència normal dels escolars i personal docent, l'enorme aflluència de familiars i poble que acudeix a les funcions religioses, veritable apostolat social i educatiu que per mitjà de la perfecta litúrgia i de la participació en aquesta del cant gregorià, estengui la seva actuació a l'obra postescolar.

Si algú al món ha de donar testimoni de la veritat, ningú com el mestre pot prescindir-ne. El mestre ensenya no sols amb les seves paraules, amb l'exemple de la totalitat dels seus actes. Així, en traçar el nou temple s'ha tingut en compte que la sinceritat de la construcció havia de ser la seva norma, havent-s'hi de manifestar clarament la raó de la seva estabilitat, amb la qual cosa necessàriament s'obtidria una bellesa en la forma; per això el seu equilibri no depèn d'una ossada metàl·lica amagada; depèn, purament i exclusivament, dels materials, la pedra i el maó, treballant en la compressió en murs per ser el treball més adequat a la seva naturalesa.

Els seus arcs i puntals tenen el traçat natural resultant dels esforços que actuen sobre ells i prescindint de la línia geomètrica de l'arc apuntat, l'espontània veritat ha produït unes línies suaus perquè les ha produït la naturalesa de les coses en lloc de les abstraccions geomètriques.

Una dificultat cabdal produeix l'emplaçament del solar que limita lateralment amb un carrer, la qual cosa fa impossible la construcció de contraforts a la via pública. Aquest inconvenient ha obligat a adoptar, tant a l'interior com a l'exterior, el sistema de formar amb el maó unes carteles que suportin el coll fals, com els braços d'una balança, equilibrant els arcs de l'interior i els contraforts de l'exterior. Tot el joc d'arcs, pinyons i cornises que enriqueixen la façana lateral, no es cregui pas que sigui fruit de vanitat o solament goig per als ulls, és un acoblament de materials pesants, tots útils, que contribueixen a l'equilibri estable de les altes voltes sobre minsos i reduïts puntals, resultant-ne providencialment una gala per a la via pública, donant-li el seu caràcter peculiar, com resulta típica la Rambla de Barcelona amb la façana lateral de Betlem.

En el terreny educatiu, l'Escola Pia ha demostrat estar sempre a l'altura en disposar de tots els avantatges que proporciona el complet coneixement de les coses passades i dels avenços més moderns del present; per això s'ha adoptat el sistema constructiu de la crugia gòtica, per tal d'obtenir la màxima economia de materials amb l'agrupació dels esforços; s'ha adoptat el tipus bizantí de la il·luminació natural per assolir el tan desitjat misteri de la llum, que dóna al temple la veritable sensació de santuari; s'ha tingut en compte la simplicitat austera de l'època moderna, mostrant que sap bategar a l'uníson del sentir del seu temps; en les formes decoratives i en la il·luminació pròpia de les cerimònies religioses, s'hi han tingut en compte la més estricta litúrgia i les millors solucions del nostre país i de l'estranger.

Les dimensions totals de la seva planta són: 60 metres de llargària per 18,5 d'amplada; té forma de creu grega allargada pels peus i el cap. En el creuer, formant el seu centre, s'aixeca completament isolat l'altar major litúrgic, visible des dels quatre costats, que permetrà celebrar la missa de cara al poble com en l'altar de la confessió de Roma.

L'arbre d'aquesta creu està format per una nau central de 24 metres d'alçària per 11 d'amplada, sostinguda per 16 columnes i dues naus laterals amb les seves capelles de 10 metres d'alçària.

Al centre del creuer s'aixeca el cimbori de 30 metres d'alçària, sostingut per quatre columnes, donant el fons de llum natural sobre l'ara sagrada. La terra va aixecant les seves línies en contínua ascensió, fins a assolir la pura llum celestial, com per rebre el Fill de Déu i possessionar-lo del seu soli a l'altar. Noti's que aquesta llum i els superiors raigs de les aranyes de la nau central són les úniques que són perfectament clares per donar la sensació de llum del cel i com a tal, perfecta, sense necessitat de les gales terrenals de la decoració. Aquesta contrallum en què s'embolcalla el temple per donar-li el caràcter del misteri religiós obliga a aclucar els ulls del cos per obrir els més penetrants de l'esperit.

La decoració interior que ha de fer-se amb estucs i, si arriba, amb mosaics a les capelles, ha de ser com la irisació acolorida que a través dels vapors de l'encens harmonitzi perfectament la llum irradiant de les vidrieres, amb la llum reflectida dels estucs, tenint-hi com a mitja tinta d'enllaç el to adomassat del maó. La riquesa de colorit permetrà una sobrietat en els altars secundaris, que quedarà suplida amb avantatge per la riquesa dels metalls i la grandiositat del conjunt.

A l'extrem superior de la nau, la capella del Santíssim Sagrament forma el fons del santuari, i a l'interior el mur de la façana principal tanca l'edifici, tot esperant de completar-se un dia amb el seu pòrtic, triforis i campanar.

L'altar major queda protegit posteriorment i lateralment per uns canelobres de ferro que sostenen tapisseries que li donen fons, i superiorment un *lampadarium* de ferro de forma quadrilobada que sostindrà vint-i-quatre llànties i del qual penja un velàrium baldaquí de domàs, rematat amb els tres cercles entrellaçats, emblema de la Trinitat i l'anagrama de Crist en el seu centre. La taula de l'altar de marbre polit d'una sola peça, sostingut per quatre columnes, i en el seu centre es guarda l'urna, també de marbre, del cos de santa Severina, mr.

El parament de l'altar en creu i candelers de ferro i coure forjat, i les estovalles d'un tipus primitiu romà, demostren la perfecció que en la restauració litúrgica, com en el cant gregorià, ha llegat actualment l'Escola Pia.

Les vidrieres de colors són de la Casa Granell & Cia. de Barcelona, i decoren avui els tres grans finestrals. Un sens fi de raigs de llum colorits es desprenen de les altres obertures, que espurnegen enmig de les penombres de les naus i les capelles, donant una bona idea del que serà el conjunt un cop enllestit, amb la irradiació de tot el temple, que, com un encenser complet, crema en harmonia davant del santuari.

Tot el conjunt queda matisat amb el rosat to del maó, i amb les seves combinacions emmotlla i subratlla els diferents elements sense necessitat d'escultura; el resultat obtingut tot avellutant superfícies, i suavitzant línies que vinclant-se com si fessin palmes passen suaument de la vertical a tancar els arcs, és el premi a la pobresa i a l'amor fervent de l'Escola Pia per la seva església.

L'adaptació de l'escassetesa de mitjans amb l'amplitud de les aspiracions i del sentiment estètic d'un país meridional, en què la riquesa del colorit en el cel i el paisatge és constant, ha fet continuar la tradició oriental dels edificis catalans, amb detalls lombards i normands que tants exemples esplendorosos han quedat en l'antic regne d'Aragó i Sicília.

La nova església té avui acabats solament, però, els seus elements fonamentals. Voldríem aprofitar aquesta oportunitat per remarcar un dels elements que encara resten per portar a cap, que, al nostre entendre, és d'una importància cabdal.

Es tracta del *lampadarium* central, de forma quadrilobada, que figura en el projecte i que faria que quedés arrodonit el bell conjunt de l'altar, que en l'actualitat queda una mica fred ja que li faltaria aquest element principalíssim.

Com a colofó direm quelcom de l'esforç posat a contribució pels industrials que a les ordres de l'arquitecte Bernardí Martorell han fet possible tan bella obra: la tasca més dura i compromesa d'aquest edifici la constitueix el treball de maó en cru que forma la quasi totalitat de les columnes i les voltes. Solament estant identificat amb el projecte i tenint un gran coneixement de tots els recursos de l'ofici és possible aconseguir la pulcritud que podem constatar àdhuc en els més petits detalls. Aquesta difícil comesa fou confiada amb gran encert als acreditats contractistes sabadellencs J. Espanyol, successor d'A. Vinyes, associant-nos als molts elogis que reberen aquests senyors per part dels entesos amb motiu de la inauguració de les obres.

En l'aspecte artístic anotem els magnífics ferros de què forma part l'altar major, que són una bella mostra de l'antiga tradició catalana de la forja, interpretant magníficament el projecte. Són obra de la coneguda casa Fèlix Chust de Sabadell. Aquesta mateixa casa ha construït els canelobres i la resta d'elements mòbils de l'altar.

Els vidres artístics han estat encarregats a l'acreditada firma Granell & Cia. de Barcelona, que ha fet una demostració més del seu profund coneixement en matèria de finestrals religiosos.

No podem passar per alt la tasca de fusteria, que en aquesta obra adquireix una certa importància tenint en compte la naturalesa de l'estil emprat. Ha estat confiada a la casa Feliu Serrats de Sabadell, que compta amb un extens crèdit en la seva especialitat.

Tota la serralleria d'obra, de tanta importància, fou portada a terme pels tallers de la firma Vicenç Pacreu, especialitzada en aquest treball.

Finalment, els mosaics han estat subministrats per la fàbrica Miquel Oriol Masoliver de Sabadell.

Aquesta acurada i precisa descripció de l'església de Sant Agustí constitueix ensems una exposició molt clara del concepte de l'arquitectura que informa les obres més destacables de Bernardí Martorell i el que en el text es diu seria també aplicable a les esglésies de Valldonzella, Torrebonica i a la Cooperativa Agrícola de Cambrils, que formen aquest pom d'obres monumentals construïdes amb gran saviesa en fer ús intel·ligent de l'obra vista i els arcs catenàrics equilibrats.

En el moment present, a l'octubre del 2001, encara no s'ha construït el porxo ni el campanar i manquen els mosaics de les capelles laterals, el baldaquí de l'altar major, el Sagrari i els lluernaris de la nau central. Malgrat tot, l'aspecte d'aquesta església es decididament imposant i magnífic.

Magatzem per a Josep M. Barrau i Xipell (agost de 1925 i agost de 1926)

C. Fusina, 6

Barcelona (AMA ob. part. 32758 i 35408)

Església de les Oblates del Santíssim Redemptor (1919-1925)¹⁸

C. Bellesguard, 30 (Sant Gervasi de Cassoles). Barcelona

Els fundadors de la Congregació de les Germanes Oblates del Santíssim Redemptor van ser Antonia María de Oviedo y José María Benito Serra, O. S. B., l'1 de juny de 1864 a Ciempozuelos (Madrid).

L'any 1894 es va establir l'Assil de Desemparades de Sant Alfons Maria de Ligori, a cura de les Oblates del Santíssim Redemptor, primer al carrer de la Providència de Gràcia i des del 18 de febrer de 1895 instal·lades als terrenys de Bellesguard, en el camí del cementiri de Sant Gervasi, establert el 1852. El 21 de novembre de 1906 es va firmar al Saló de Cent de l'Ajuntament un conveni entre tots els propietaris de la zona per tal de rectificar el traçat del camí al cementiri a l'alçada de l'antic domini reial de Bellesguard aleshores en mans de Maria Sagués, vdua. Figueras, que havia encarregat els projectes, de l'edifici i de la desviació del camí, a Antoni Gaudí. Per part de les Oblates del Stm. Redemptor va firmar la superiora, mare Lucía del Buen Pastor.

La senyora Francisca Balart, vídua Baró, entrà el 1915 en relació amb la Congregació de les Oblates, la qual oferí fer-se càrrec de la despesa de la nova església i residència encarregada a Bernardí Martorell. El 27 de juny de 1919 es col·locà la primera pedra de la residència de planta baixa i tres pisos, que es va inaugurar el 25 de juny de 1924. Les obres de l'església s'iniciaren el 2 de febrer de 1925, al juliol de 1925 figura la concessió del permís municipal,¹⁹ d'acord amb el projecte firmat per Bernardí Martorell el 2



Església de les Oblates de Sabadell, ara CEU Abat Oliba.

de febrer de 1925 amb el vist i plau de l'arquitecte diocesà Enric Sagnier i Villavecchia, i l'aprovació del bisbe Josep Miralles i Sbert de 29 de maig de 1926.²⁰ Amb tot, l'església acabada es va inaugurar els dies 14 i 15 d'agost de 1925. A les cinc de la tarda del 14, el bisbe Miralles va beneir l'església, i el 15 a les deu del matí el bisbe d'Urgell, Dr. Justí Guitart, oficià el pontifical,²¹ essent-ne superiora la mare Amparo de San Alfonso. La Sra. Baró visqué a l'anomenada casa de la benefactora, pavelló annex al convent, on va morir el 12 de març de 1927.²²

L'església és un edifici d'una sola nau amb creuer i presbiteri amb deambulatori. Els arcs doblers són de perfil catenàric i recolzen sobre mènsules de filades de totxo vist en degradació. A dife-

rència dels Escolapis de Sabadell o de Valldonzella, entre els arcs doblers no hi ha voltes nervades, sinó voltes de maó de pla de perfil escarser sobre mènsules decorades amb mosaics de vius colors. En el creuer hi ha voltes quadripartites i als peus de l'església un cor sobre arc rebaixat.



Estructura d'arcs equilibrats de l'Església de les Oblates.

Durant els fets revolucionaris de 1936 es destruïren les imatges i els relleus del Via Crucis.

Actualment, l'església és la sala d'actes del Centre Abat Oliba de la Fundación San Pablo-CEU,²³ entitat que adquirí la propietat a la Congregació de les Oblates el 1992. L'any següent l'arquitecte Miquel Àngel Armengou i López dirigí les obres de restauració de l'església i casa de la benefactora, que havien estat saquejades el 1936, i alhora construï els nous pavellons del Centre Abat Oliba,²⁴ obres que es prolongaren fins al 1995. L'empresa constructora va ser Huarte y Cia.

Està exactament al costat de la torre Bellesguard de Gaudí, dues arquitectures ben diferents però lligades estretament per l'admiració de Bernardí Martorell envers Gaudí.

Trasllat del cor de la seu de Solsona a l'absis (1928)

Reforma casa Esteve Gómez Pérez (maig de 1928)

Gran Via de les Corts Catalanes, 642 entre C. Pau Claris i Passeig de Gràcia. Barcelona

Ara Hotel Granvia, d'Elies Casterent (AMA ob. part. 39286)

D'estil senzill i eclèctic

Reforma Casa Joaquim Montal (1928)

Passeig de Gràcia, 58 entre Aragó i València. Barcelona

Estil més aviat noucentista

Casa Joaquim Vidal i Barraquer (1929)²⁵

Carrers Major, 23 i Carreta, 1 i 3 (1929). Sitges (Garraf)

Edifici amb lloses de balcons en forma de pilars cartabons d'obra vista i una capelleta de rajoles de València al xamfrà emmarcada amb totxos i coberta d'angle agut amb teules morunes.

Reformes interiors casa Joaquim Montal (juny de 1928)

Passeig de Gràcia, 58, entre Aragó i València

Barcelona (AMA ob. part. 40490)

Bernardí Martorell, arquitecte diocesà de Barcelona

Projecte de trasllat del cor de la catedral de Barcelona amb Francesc Folguera i Grassi (1928)

Trasllat del Sant Crist de Lepant a la capella de Sant Oleguer. Via Crucis i llànties de la capella del Santíssim. Forjador, Joan Balaciat²⁶ (1928-1932)

Salvador Samaranch, prevere.

Parròquia de Ntra. Sra. de la Medalla Miraculosa (14 de juny de 1934)

C. Consell de Cent, 118, entre Rocafort i Calàbria. Barcelona

Destruïda al juliol de 1936. Restaurada per Joan Padrós (1943-1962)

Visat del Col·legi d'Arquitectes 1/5856-2.

Església parroquial i dependències de Ntra. Sra. del Pilar (23 de febrer de 1934).

C. Londres, 76 i Casanova, 175. Barcelona

Destruïda al juliol de 1936. Restaurada per Antoni Fisas i Planas i Isidre Puig Boada (1946-1960)

Visat Col·legi d'Arquitectes I-4531-1.

Llorenç Castells, prevere.

Escoles parroquials de Santa Maria Mitjancera de totes les gràcies (10 de juliol de 1935).

Carrers d'Entença, 200 i Còrsega. Barcelona

Mons. Manuel Irurita Almandoz, bisbe de Barcelona (28 de setembre de 1935). Visat Col·legi d'Arquitectes 11649-5

Visat Col·legi d'Arquitectes I-10603-4

Escoles parroquials i casa rectoral de la parròquia de Ntra Sra. del Roser

Gran Via de les Corts Catalanes, 796, entre Lepant i Padilla. Destruïda en l'incendi sacríleg de juliol de 1936.

Barcelona

Reforma de la casa rectoral (1935)

Tàrraga (Urgell)

Taller i vivenda de Miquel Martí Rufas (28 de maig de 1935)

C. d'Entença, 154, entre avinguda Roma i Provença. Barcelona

Visat Col·legi d'Arquitectes 1/10107-3

Reforma i ampliació de casa Rosa Gorina (28 d'octubre de 1935)

C. Mateu, 21 entre Badia i Torrent de l'Olla (Gràcia). Barcelona

Casa planta baixa per Patrici Fargas (1935)

C. d'Holanda. Visat Col·legi d'Arquitectes I -12407-8

L'Hospitalet del Llobregat

Obres de data incerta

Escoles de Darnius (Alt Empordà)

Torres Maristany i García Nieto. Camprodon (Ripollès)

Torre Guitart. Solsona

Panteó Tormo. Cementiri de Montjuïc. Barcelona

Panteó. Manau. Cementiri de l'Est. Barcelona

Restauració de la trona de la parròquia d'Arenys de Mar (Maresme)

Restauració de l'ermita romànica de Darnius

Casa Riu, Av. de l'Esport, 3. Solsona

Glorieta d'arcs de totxo de punta d'ametlla i coberta de pavelló de teula moruna vidriada amb creu de quatre braços.

Dades biogràfiques de Bernardí Martorell i Puig (1877-1937)

El fabricant de teixits i filats Bernardí Martorell i Cortada tenia la fàbrica al carrer de l'Hospital. Concorregué a diverses exposicions i va ser guardonat almenys dues vegades.²⁷ Es casà amb Mercè Montells i Gelabert, de Sitges. Van tenir vuit fills i l'hereu va ser Bernardí Martorell i Montells (1818-1891), químic de professió casat amb Maria del Carme Falp i Robert, de Vilanova i la Geltrú (Garraf). El quart fill del matrimoni va ser, amb el temps, l'arquitecte Joan Martorell i Montells (1833-1906).

El matrimoni Martorell-Falp va tenir quatre fills, el darrer dels quals Bernardí Martorell i Falp (1843-1906), enginyer industrial i químic, casat amb la senyoreta Josepa Puig i Benítez (1850-1884), natural de Matanzas, capital de la província de Matanzas (Cuba), i que foren els pares de Bernardí Lluís Gonzaga, Francesc de Paula Martorell i Puig (1877-1937),²⁸ que va néixer el 20 de gener de 1877 a dos quarts de dotze del vespre a la casa del passatge Bernardino, 1, 2n, edifici construït pel seu avi el 1850 en el solar de l'antiga fàbrica tèxtil de la família. A sis anys perdé la mare, víctima de tuberculosi. Estudià el batxillerat en un col·legi privat on tingué de professor de literatura Antoni Rubió i Lluch, del qual recordava la frase "escriuiu en prosa prosaica", o sigui amb senzillesa. Repartia el seu temps amb estades d'hivern a Barcelona i els estius a la finca La Ferrussa, prop de Santa Perpètua de Mogoda (Vallès Occidental). El seu pare era un bon viatger i a 14 anys el noi conegué París i en resultà fortament impressionat. En els darrers anys de segon ensenyament i inicis de la carrera patí tuberculosi i estigué als sanatoris de Pau (Pirineus Atlàntics, França) i Davos (cantó de Grisons, Suïssa). Va estudiar la carrera d'arquitecte a l'Escola Superior d'Arquitectura de Barcelona,²⁹ al segon pis de la Universitat a la Gran Via de les Corts Catalanes, i obtingué el títol el 24 d'octubre de 1902 a l'edat de 25 anys. Amb els companys de promoció inicià un viatge de final de carrera a Istanbul, on estudià l'església de Santa Sofia, aleshores mesquita. Guardà un record especial de l'interior de Santa Sofia, que volgué estudiar en

detall, però els guardians musulmans li deien que aquell era lloc d'oració i no pas d'estudi. Després deia que li havia quedat imprès el verí d'Orient, cosa ben palesa en la sala d'actes neobizantina del Seminari Conciliar de Barcelona. Companys de la seva promoció foren Josep Canaleta i Cuadras (1875-1950), col·laborador de Gaudí a Can Batlló i a la Pedrera; Jeroni Martorell i Tarrats (1877-1951), restaurador de monuments i bon calculista; Josep Pijoan i Soterias (1881-1963), historiador i poeta, i Guillem Busquets i Vautravers (1877-1955), reconegut urbanista i autor de la modernista Casa Hurtado de l'avinguda de Pedralbes, entre d'altres.

Bernardí Martorell viatjà molt per Europa, especialment per Àustria i la imperial ciutat de Viena. Es va casar el 1910 amb Mercè Jordà i Pagès i tingueren cinc fills: Bernardí, Mercè, Josepa, Rafael i Montserrat. El viatge de noces va consistir a fer un tomb de dos mesos per Alemanya i Itàlia, i tornaren a visitar després freqüentment França i Itàlia. Per mitjà del seu oncle avi Joan Martorell i Montells conegué Gaudí i va tenir-hi una³⁰ relació prou destacada. D'estudiant treballà a l'obra-dor de la Sagrada Família i més endavant actuà de secretari de la Junta d'Obra del Temple. Tingué el primer despatx professional a la casa del passatge Bernardí, 1, per bé que cap al 1918 s'establí al carrer d'Ausiàs Marc, 16, i, des de 1924, a la casa pròpia de Gran Via de les Corts Catalanes, 669 bis. Va morir a l'Hospital General de Catalunya, nom amb el qual es conegué de 1936 a 1939 l'Hospital de la Santa Creu i Sant Pau, a les tres de la tarda del dia 8 d'agost de 1937 a conseqüència de miocarditis aguda, a l'edat de seixanta anys. Va ser enterrat al cementiri del Sud-Oest.³¹ Quan se celebrà el Congrés Nacional d'Arquitectes Espanyols a Barcelona, el 30 de maig de 1916, els congressistes visitaren la Sagrada Família i van ser atesos per Gaudí, Sugrañes i Bernardí Martorell, aquest en qualitat de secretari de la Junta Constructora del Temple. A l'octubre del mateix any Bernardí Martorell firmà els plànols de les al·legacions que proposà la Junta del Temple contra el Pla d'Enllaços de Léon Jaussely (1876-1933). Des de 1903 era membre de l'Associació d'Arquitectes de Catalunya, per bé que no tingué ocasió d'anar a la visita corporativa al Park Güell al gener d'aquell any³² ni tampoc a la del febrer de 1904 a la Casa de Maternitat i Expòsits de Les Corts de Sarrià. El 13 de juny de 1909 acompanyà Gaudí a Montserrat en la visita a les obres del Misteri de Glòria del Rosari Monumental del camí de la Santa Cova, i el 21 de març de 1915 assistí a la visita corporativa de l'Associació d'Arquitectes de Catalunya a la Sagrada Família.³³

Al llarg de la seva vida, a més de l'arquitectura, s'interessà per la pintura i va ser un bon aquarel·lista. A l'exposició de Belles Arts de Barcelona el 1896 presentà una aquarel·la amb el títol "Font de Santa Maria del Mar" i en l'arxiu diocesà de Solsona hi ha un bon nombre d'aquarel·les seves referides als diferents projectes realitzats a aquella diòcesi. Cal tenir en compte el nombrós grup d'obres de tipus religiós projectades per Bernardí Martorell. El seu parent, el cardenal arquebisbe de Tarragona, Francesc Vidal i Barraquer (1868-1943), li encarregà obres diverses a la catedral metropolitana: la carrossa, la custòdia, el retaule de Sant Fructuós, la crossa i la mitra del cardenal arquebisbe, la càtedra arquebisbal, la crossa del bisbe màrtir Dr. Borràs i el convent de les Teresianes. A Solsona projectà el trasllat del cor, diversos altars i el cementiri d'Olius. A la catedral de Barcelona dirigí el trasllat del Crist de Lepant des de la girola a la capella de Sant Oleguer, les llànties de dita capella i les del Via Crucis i, juntament amb Francesc Folguera Grassi

(1891-1960), projectà el trasllat del cor al presbiteri. El 1933 aquestes obres meresqueren elogis de l'arquitecte americà Charles Post després de visitar la catedral de Barcelona explicada per Bernardí Martorell.

També projectà el trasllat del cor de l'església de l'antic monestir benedictí de Sant Cugat del Vallès al monestir de Valldonzella, després de discutir fortament la qüestió amb Josep Puig i Cadafalch (1867-1956). Restaurà la trona barroca de la parròquia d'Arenys de Mar, l'ermita romànica de Darnius i projectà diverses parròquies de nova planta a Barcelona als anys trenta. Una mostra de la religiositat de Bernardí Martorell l'exposa Joaquim Renart i Garcia (1879-1961) a les seves memòries,³⁴ on explica que per mediació de l'arquitecte es va fer al taller de Renart la restauració de la Mare de Déu romànica de Queralt, a Berga, i Martorell pagà el cost de la corona, però prohibí que es divulgues el fet i, a més, l'endemà va fer enviar una plata de dolços de Can Massana del carrer Fernando per als operaris del taller. Tot això ho descriu Renart el 21 d'agost de 1921, per bé que la restauració va ser abans.

El 1904, juntament amb el seu oncle avi, era a Montserrat. El 1906 havia adquirit el Panteó Bizantí de la Via de Sant Josep del cementiri de l'Est, on va ser enterrat el seu oncle avi Joan Martorell Montells. El 2 de juliol de 1924 demanà al bisbe Josep Miralles i Sbert autorització per traslladar les despulles de Joan Martorell a l'església de les Adoratrius, a la cruïlla dels carrers de Consell de Cent i Casanova, el qual trasllat es va efectuar el 27 de maig de 1927. La tomba va ser violada el juliol de 1936 i les seves despulles desaparegueren. Tingué il·lustres col·laboradors al seu despatx, com ara Lluís Riudor i Carol (1905-1989), més tard arquitecte cap del Servei de Parcs i Jardins de Barcelona; Ignasi Maria Adroer i Calafell, catedràtic de l'Escola d'Arquitectura; Marià Romani i Rius, ambdós arquitectes des de 1918 i 1925 respectivament, i el restaurador d'obres d'art Joan Sutrà i Viñas (1898-1975) de Figueres.

Amb Lluís Bonet Garí (1893-1993) i Antoni Puig Gairalt (1886-1939) organitzà una exposició homenatge a Joan Martorell al Cercle Artístic de Sant Lluc, l'any 1920.³⁵ Bernardí Martorell va ser un gran viatger i conegué l'arquitectura que es produïa a Europa al començament del segle XX, especialment la del moviment Eclesiologist d'Anglaterra. Segons la seva filla Josefina, era home de caràcter recte, de bon cor però un xic geniüt, honorat fins a la intransigència, d'esperit inquiet que el duia a viatjar molt, simpàtic i gran *causer* quan volia, un gran senyor, lector als darrers anys de les obres de Pascal, Dante, Shakespeare i els místics castellans. Pel que fa al seu aspecte físic, recordava una figura d'el Greco.

Comentaris a l'arquitectura de Bernardí Martorell

En el meu llibre *Modernisme a Catalunya*³⁶ deia textualment: "Bernardí Martorell i Puig (1877-1937), amb títol de 1902, és un importantíssim arquitecte al qual no s'ha fet la justícia que mereix. La seva producció és extensa, amb moltes obres de tipus religiós que completen l'execu-

tòria d'aquest arquitecte singular, potser el més destacat dintre dels manieristes gaudinians". Des que vaig escriure això, el 1976, ha plogut molt, he tornat a publicar articles sobre Bernardí Martorell, com es pot comprovar en la bibliografia que acompanya aquest text, però ara el Centre Abat Oliba em dóna l'ocasió d'aprofundir l'estudi d'una figura tan rellevant en l'arquitectura catalana.

L'entorn i les influències de Bernardí Martorell

És evident que el mestratge de Joan Martorell Montells sobre el seu renebot influí decididament en les formes de la seva arquitectura. Martorell Montells ha estat considerat com el millor dels neogòtics-romàntics de Catalunya, i sempre s'ha de veure en la seva obra una continuació dels postulats d'Eugène Emmanuel Viollet-leDuc (1814-1879), per bé que hi semblen encara més patents les idees dels neogòtics anglesos. Des de 1845 existia a Anglaterra l'Eclesiological Society, dintre de l'anglicanisme, i aquest grup potencïà la validesa del neogotisme³⁷ d'arrel catòlica dintre d'un estricte High Church Ritualism que suposa una meticulosa atenció en els detalls, la diferenciació ben clara entre el presbiteri i les naus, l'altar, la pica baptismal, la torre o el campanar, utilitzant-hi una gran varietat de materials i tècniques. Un dels més destacats arquitectes del grup va ser William Butterfield (1814-1900), continuador de l'obra de Sir Georges Gilbert Scott (1811-1878) i de August Welby Northmore Pugin (1812-1852), que va influir molt sobre el moviment victorià de l'arquitectura policroma. Encara que no és ni de bon tros l'únic representant del moviment, com ho demostra un altre gran neogotista –George Edmund Street (1824-1881)–, és potser el més representatiu, amb obres com l'església d'All Saints (1853) a Margaret Street a Londres o la capella del Kedge College d'Oxford (1867). El Col·legi Màxim de Sarrià de Joan Martorell queda plenament dintre l'estil i és evident que Bernardí tenia ben mirada i remirada l'obra de Butterfield. El que passa és que Bernardí sofrí aquesta influència al mateix temps que altres arquitectes del seu entorn, especialment l'excel·lent figura d'Antoni Maria Gallissà i Soqué (1861-1903), arquitecte des de 1885 i professor de la generació de Bernardí Martorell, Josep Pijoan i Soteras, Jeroni Martorell Terrats, Josep Canaleta Cuadras i Josep Font i Gumà (1860-1922) formats en l'ambient de Lluís Domènech i Montaner (1849-1923), arqueòloga i admirador de la nova arquitectura alemanya, de Munich o de Viena, que va ser paral·lela a la del Regne Unit. Domènech i Gallissà foren professors de Bernardí, a l'Escola Superior d'Arquitectura, per la qual raó en Bernardí s'ajunten les influències de Gallissà i Joan Martorell. Cal tenir en compte que el moviment engendrat a la Gran Bretanya amb els Eclesiologists tingué continuïtat dintre del segle XX. Val la pena mencionar que Bernardí visità diversos monestirs cistercencs durant la construcció de Valldonzella, i guardava entre els seus papers dues fotografies de l'abadia anglesa de Quarr Abbey, de la qual és bo explicar una mica les seves característiques. El 1837 el papa Gregori XVI erigí i aprovà la Congregació Benedictina Francesa, fundada per Dom Pròsper Guéranguer i afiliada a Monte Cassino. La persecució religiosa a França al principi del segle XX va obligar molts monjos a refugiar-se a altres països. Els monjos de Sant Pere de Soles-

mes, fundat el 1010 i restaurat el 1833, hagueren de refugiar-se a la Quarr Abbey de l'illa de Wight, al Sud d'Anglaterra.³⁸ Quarr Abbey fundà Baldwin de Redvers amb monjos cistercencs de Savigny el 1131. El nom prové de les pedreres (*quarries*) de pedra de marès de l'entorn que es van usar en les obres de les catedrals de Chichester i Winchester. El 1907 va ser adquirida pels benedictins de Solesmes, que bastiren una nova abadia en estil neogòtic d'obra vista. L'arquitecte va ser Dom Paul Bellot, O. S. B. membre de la comunitat. El refetor i altres parts del monestir mostren un aspecte fortament medieval amb arcs de totxo de punta d'ametlla.³⁹ És molt original l'estil de l'església, amb una torre rabassuda sobre el presbiteri i una estranya però efectiva torreta a l'angle SO. Peter F. Anson afirma que el tipus decoratiu de Quarr Abbey té més caràcter protestant que no catòlic a causa de la seva inusual austeritat.⁴⁰ El tipus d'arquitectura d'obra vista, falsos arcs en angle recte i alternança de filades de totxos de colors diferents, és una manera de treballar que havia utilitzat Antoni Maria Gallissà abans de 1903, data de la seva mort, i que seguiren utilitzant els arquitectes de la generació de Bernardí Martorell, com l'altre Martorell, Jeroni, a diverses obres a Sabadell, o Font i Gumà a la masia de Can Miret de les Torres de Sant Pere de Ribes, i àdhuc abans per part de Camil Oliveras i Gensana (1849-1898) a la Casa de Maternitat de Les Corts, o Cristòfol Cascante i Colom (1851-1889) al Seminari de Comillas. Tot plegat va ser una interpretació especial del modernisme sense *coups de fouet*, ni excessos decoratius, ans amb un intent de simplificació i geometrització. La influència de Dom Paul Bellot, O. S. B., és també present en el disseny de Bernardí Martorell per a les llànties de la capella del Crist de Lepant de la catedral de Barcelona.

Joan Bergós i Masó (1894-1974)⁴¹ considera Bernardí Martorell, juntament amb Joan Rubió i Bellver (1871-1952), els més "funicularis" dels gaudinistes, per la intel·ligent utilització del càlcul d'arcs mitjançant l'estàtica gràfica, com també va fer César Martinell i Brunet (1888-1873) més endavant.

Els historiadors situen el Modernisme a Catalunya entre el 1888 i el 1918, raó per la qual l'arquitectura de Bernardí Martorell, César Martinell, Jeroni Martorell, Juli Batllellé i Josep M. Pericas resta fora de l'estil per temps i per forma. Tampoc no pertany al noucentisme, que és el període que va succeir el Modernisme a Catalunya.

L'obra de Bernardí Martorell forma un conjunt notable de construccions inspirades en l'arquitectura anglosaxona, basada molt especialment en l'ús racional del totxo en la construcció de murs, pilars, arcs i voltes d'acord amb l'antiga tradició del mestres d'obres i paletes de la baixa època medieval.

BIBLIOGRAFIA SOBRE BERNARDÍ MARTORELL I PUIG

- Jaume Aymar i Ragolta, pvere. , *L'arquitecte Joan Martorell i Montells*, tesi doctoral, Universitat de Barcelona, XI-1993.
- Agustí Altisent, O. S. C. , *75è Aniversari del monestir de Valldonzella*, Barcelona, Comunitat de Valldonzella, 1988.
- Ramon Balmes-Josep Playà Maset, "El Abat Oliva quiere ser Universidad", *La Vanguardia*, Barcelona, 13-IX-2001.
- Joan Bassegoda i Nonell, *L'arquitecte Joan Martorell i Montells*, Barcelona, Espais, 18, VII/VIII-1989.
- Juan Bassegoda Nonell, *El gran Gaudí*, Sabadell, Editorial AUSA, 1989.
- Juan Bassegoda Nonell, "El puente sobre el torrente de Pomeret", *Symposium Internacional de Historia de la Ingeniería ETSIB*, 18/19-IX-2000.
- Juan Bassegoda Nonell, "75 Aniversario del convento de Valldonzella", *La Vanguardia*, Barcelona, 15-I-1984.
- Joan Bassegoda, "El priorat de Natzaret", *Poblet*, 2, any 1, 2a època, núm. 2, VII-2001.
- Joan Bassegoda i Nonell, *El modernisme a Valldonzella*, Barcelona, Estudis cistercencs, Germandat de Valldonzella, 1975.
- Juan Bassegoda Nonell, "El convento de Valldonzella", *Butlletí de la Cambra de la Propietat Urbana*, núm. 422, Barcelona, IV/VI-2001.
- Joan Bassegoda i Nonell, *El senyor Gaudí*, Barcelona, Editorial Claret, 2001.
- José M. Buqueras Bach, "Fachada: Las teresianas", *Diario Español*, Tarragona, 19-VII-1969.
- Enric Dordal, escolapi, "La festa del cinquantenari de l'església de Sant Agustí de l'Escola Pia Sabadell", *Religió*, Sabadell, 20 i 23-XI-1982, pàg. 19.
- Conselleria d'Higiene i Sanitat, *Hospital anti-tuberculós*, Barcelona, Generalitat de Catalunya, 1937.
- "El temple de l'Escola Pia", *Cultura Cristiana*, any IX, núm. 17, Sabadell, 28-IV-1932.
- Joan Font Vilalta - Carles Corella Santias, *Avance de estudio sobre Bernardí Martorell (1974)*, Barcelona, Archivo de la Real Catedral Gaudí.
- José M. Garrut, *Itinerarios de Piedad de Barcelona*, Barcelona, Aymà, 1952.
- Josep M. Jordà i Capdevila, *Centre Social Verge de Montserrat a Torrebonica*, Barcelona, Obra Social CPVA, 1977.
- Antoni Martínez i Subías, *La custòdia modernista de la seu de Tarragona*, Diputació de Tarragona, 1995.
- Bernardí Martorell, *Bellesguard i Valldonzella*, Barcelona, L'Abella d'Or. Arts i Construcció, 1932.
- Bernardí Martorell Puig, "La nova església de Sant Agustí i l'Escola Pia de Sabadell", *El Matí*, Barcelona, diumenge, 31-VII-1934.
- Antonio Paulí Meléndez, "Monasterios barceloneses. Santa María de Valldonzella", *La Hormiga de Oro*, any LIII, núm. 4, Barcelona, 30-I-1936.
- Josep Playà Maset, "La puesta de largo del Abat Oliva", *La Vanguardia. Revista*, Barcelona, 27-VII-1996.
- Juan Perucho, "Panoramas eclesiásticos", *A B C Cataluña*, Barcelona, 26-II-1994.
- Antonio Paulí Meléndez, *Santa María de Valldonzella*, Barcelona, Tip. Emporium, 1972.
- Valentí Pons Toujouse, *Inventari General del Modernisme*, Barcelona, Publicacions de la Reial Catedral Gaudí, 2001.
- Ultra els documents citats en l'anterior relació al Centre de Documentació de l'Arxiu històric de la Demarcació de Girona del Col·legi d'Arquitectes de Catalunya, hi figuren 338 documents, dels quals la majoria són fotografies i la resta plànols i escrits que foren lliurats pels seus fills a dit arxiu. La consulta es pot fer mitjançant internet:<http://www.coac.net/COAC/centredocumentacio/arxiu/afonsgi.htm>. Altra documentació es pot consultar a l'arxiu de l'Escola Pia de Sabadell i al de la casa generalícia de les Oblatas del Santísimo Redentor al carrer Cartagena, 166 de Madrid.

NOTES

1. Arxiu Municipal Administratiu. *Obres particulars*, núm. 10137.
2. Segons Mn. Joan Bada en el seu llibre *El Seminari Conciliar de Barcelona (1868-1982)*, pàg. 32, en morir Elies Rogent i Amat el 1897, amb les obres del Seminari sense acabar, les va agafar al seu càrrec Bernardí Martorell, el qual per no comptar més que 20 anys actuà sota les ordres del seu oncle avi Joan Martorell Montells.
3. Arxiu Municipal Administratiu de Barcelona. *Expedient d'Obres particulars*, núm. 1397.
4. Arxiu Municipal Administratiu de Barcelona. *Expedient d'Obres particulars*, núm. 12825.
5. Arxiu Administratiu Municipal. *Sèrie Foment*, núm. 700 especial, 14-VIII-1912.
6. Figura en el Catàleg Monumental de l'Ajuntament (1987), núm. 198, categoria B, cap. II, pàg. 124.
7. Antoni Paulí Meléndez, *Santa Maria de Valldonzella*, Barcelona, Tip. Emporium, 1972.
8. Arxiu Administratiu de Sarrià. Exp. núm. 23, caixa 146, núm. 4, 1-II-1913.
9. *La Vanguardia*, Barcelona, 26-II-1997.
10. Arxiu Municipal Administratiu. *Obres particulars*. Exps. 16.921 i 27.580.
11. Arxiu Administratiu de Sarrià. Any 1918, caixa 208, carpeta 5, expedient 685, 10-XII-1918.
12. A.M.A. Ob. Part. 19434, I-1919.
13. Arxiu Administratiu de Sarrià. Any 1919, caixa 218, carpeta 20, 4-II-1919.
14. Arxiu Administratiu de Sarrià. Any 1920, caixa 227, carpeta 32.
15. Arxiu Administratiu de Sarrià. Any 1922, caixa 240, carpeta 41, 10-III-1922.
16. *Boletín de la Asociación de Arquitectos de Catalunya*, núm. 13, Barcelona, III-1924, pàg. 12.
17. S. Sabater Oliver, "Benedicció del nou temple de l'Escola Pia", *La Ciutat*, any I, núm. 51, Sabadell, 1-V-1932.
18. Figura al catàleg monumental de l'Ajuntament (1987), núm. 81, categoria B, cap. II.
19. *Boletín de la Asociación de Arquitectos de Catalunya*, núm. 22, Barcelona, XI-1925, pàg. 9.
20. A l'Arxiu de les Religioses Oblates del Santíssim Redemptor de Madrid hi figuren tres plànols del projecte de Martorell, dels quals hi ha còpia a la Reial Càtedra Gaudí.
21. "Las Oblatas del Smo. Redentor. El nuevo templo de Bellesguard", *Diario de Barcelona*, 16-VIII-1929.
22. *Diario de Barcelona*, Barcelona, 21-I-1927.
23. *Fundación Universitaria San Pablo CEU, Guía 2000-2001*, Madrid, 2001.
24. Abat Oliba CEU. *Centro Universitario*, Barcelona, 2000.
25. Isabel Coll, *Arquitectura de Sitges 1800-1930*, Sitges, L'autora, I-2001, núm. 124, pàg. 366.
26. Margarita Tintó, *El gremi de Serrallers*, Barcelona, 1980, pàg. 135.
27. Mn. Jaume Aymar i Ragolta, *L'arquitecte Joan Martorell Montells*, tesi Doctoral, vol. I, Universitat de Barcelona, 1993, pàg. 15.
28. Jesús Mestre i Campi, *Diccionari d'Història de Catalunya*, Barcelona, Edicions 62, 1992, pàg. 663.
29. Expedient acadèmic de Bernardí Martorell i Puig, Escola Tècnica Superior d'Arquitectura, Barcelona.
30. Joan Bassegoda i Nonell, *El senyor Gaudí*, Barcelona, Editorial Claret, 2001, pàg. 348.
31. Certificat del Registre Civil de Barcelona de 9-VIII-1937 convalidat en el volum 200, fol. 18 del Jutjat Municipal núm. 9, el 6 el 20-VII-1939.
32. *Anuario de la Asociación de Arquitectos de Cataluña*, Barcelona, 1905, pàg. 18.
33. Joan Bassegoda Nonell, *El gran Gaudí*, Sabadell, Editorial AUSA, 1989, pàg. 432.
34. Joaquim Renart, *Diari. 1918-1961*, Barcelona, Ediciones Destino, 1975, pàg. 93.
35. Buenaventura Bassegoda Amigó, "Conmemoración. El arquitecto Martorell Montells", *La Vanguardia*, Barcelona, 19-VI-1920.
36. Joan Bassegoda i Nonell i altres. *El Modernisme a Catalunya*, Edicions de Nou Art Thor, 1976 (en castellà)/1981 (en català), pàg. 132.
37. Stefan Muthesius i William Butterfield, *Mac Millan Encyclopedia of Architects*, vol. I, Nova York, The Free Press, 1982, pàg. 359-360.

38. Dom Antonio Ramón Arrufat, O.S.B., *La Orden Benedictina*, Montserrat, 1927, pàg. 306-307.
39. Peter F. Anson, *Fashions in Church Furnishings (1840-1940)*, Londres, Studio Vista, 1965.
40. Keith Spence, *Blue Guide. Cathedrals and Abbeys of England and Wales*, Londres, Erns Benn Limited, 1984, pàg. 45.
41. Joan Bergós Massó i altres, *L'Art Català*, vol. II, Barcelona, Aymà, S.L. Editors, 1955, pàg. 427-429.